

# NÁVOD NA INŠTALÁCIU

## ECOFILM SET

### PODLAHOVÁ FÓLIA

Typ ECOFILM Set	Celkový výkon (W)	Dĺžka pásu fólie (m)	Plošný príkon (W/m <sup>2</sup> )	Odpor (Ω)	Celková šírka fólie (m)	Aktívna vykurovacia šírka fólie (m)
Eset 60-2/66	66	2	60	801,5	0,6	0,55
Eset 60-3/99	99	3	60	534,3	0,6	0,55
Eset 60-4/132	132	4	60	400,8	0,6	0,55
Eset 60-5/165	156	5	60	320,6	0,6	0,55
Eset 60-6/198	198	6	60	267,2	0,6	0,55
Eset 60-8/264	264	8	60	200,4	0,6	0,55
Eset 60-10/330	330	10	60	160,3	0,6	0,55
Eset 80-2/88	88	2	80	601,1	0,6	0,55
Eset 80-3/132	132	3	80	400,8	0,6	0,55
Eset 80-4/176	176	4	80	300,6	0,6	0,55
Eset 80-5/220	220	5	80	240,5	0,6	0,55
Eset 80-6/264	264	6	80	200,4	0,6	0,55
Eset 80-8/352	352	8	80	150,3	0,6	0,55
Eset 80-10/440	440	10	80	120,2	0,6	0,55

- Súčasťou fólie je 2x5 m pripojovacieho vodiča SK AV 1,5 mm<sup>2</sup>.
- napájanie EcofilmSet 230 V



# FENIX



# ECOFILM SET – Podlahová fólia

## 1. Inštalačné podmienky

- Vykurovací fólia sa nesmie inštalovať na nepravidelné povrchy. Vykurovací fólia musí byť chránená pred poškodením pri montáži (napr. poškodenie izolácie ostrými predmetmi, chodením v nevhodnej obuvi apod.) Po vykurovacej fólii je možné chodiť, za predpokladu obuvi s mäkkou podrážkou a uložením fólie na rovnom a hladkom povrchu. Prevedenie inštalácie (vypínanie, regulácia) musí umožňovať elektrické odpojenie fólie vo všetkých póloch, vzdialenosť rozpojených kontaktov musí byť najmenej 3 mm. Napájacie obvody musia byť vždy vybavené prúdovým chráničom s menovitým vybavovacím prúdom  $\leq 30$  mA.
- Vykurovací fólie sú určené na aplikácie *suchých stavebných procesov* a nesmú sa inštalovať pri nižšej teplote než  $3^{\circ}\text{C}$ . Minimálny polomer ohybu vykurovacej fólie je 35 mm.
- Vykurovací fólie nemajú určenú hornú a spodnú plochu, je ale vhodné klásť ich hrubšou časťou prípojného bodu (plastovej krytky) smerom dole.
- Pod konštrukciou podlahy musí byť uložená hydroizolácia, zabraňujúca prechodu spodnej vody (vlhkosti) do základnej podlahy pod vykurovacou fóliou – doporučujeme položiť vo dvoch navzájom kolmých vrstvách s presahmi škár.
- Nekladte vykurovací fóliu pod stabilne zabudované vybavenie miestnosti a predmety brániace odvodu tepla (napr. nábytok so soklom apod.).
- Na vykurovací fóliu je nutné položiť parozábranu PE fóliu hrúbky 0,25 mm s presahmi cca 20 cm ako ochranu proti vlhkosti.
- ECOFILM Set nedoporučujeme inštalovať v miestnostiach so zvýšenou vlhkosťou (kúpeľne, práčovne apod.) Pri inštalácii v takých priestoroch musí byť na vykurovací fóliu položená ochranná uzemňujúca doska (oceľové pletivo s okami  $20 \times 20$  cm alebo AL fólia hr. 0,04 mm), uzemňujúca doska musí byť spojená s ochranným vodičom.

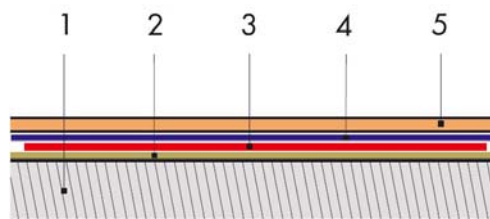
## 2. Rez podlahou – priamovýhrevné vykurovanie

### I. PLÁVAJÚCA PODLAHA

#### PODKLAD BETÓN, CETRIS APOD.

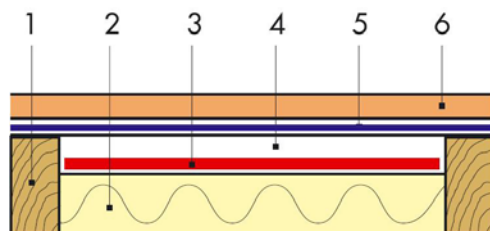
1. podkladový betón (pôvodná konštrukcia podlahy)
2. Climapor - Polyplan 2 mm, Extrupor 3 alebo 6 mm
3. fólia ECOFILM ( $60$  alebo  $80 \text{ W/m}^2$ )
4. PE fólia 0,25 mm
5. laminátová podlaha

Pozn.: v prípade že podlaha nie je tepelne odizolovaná doporučujeme použiť podkladovú izoláciu Extrupor.



### II. REZ DREVENOU PODLAHOU

1. nosná drevená konštrukcia
2. tepelná izolácia
3. fólia ECOFILM
4. vzduchová medzera (min. 20 mm pre  $60 \text{ W/m}^2$ , 40 mm pre  $80 \text{ W/m}^2$ , 80 mm pre  $120 \text{ W/m}^2$ )
5. PE fólia 0,25 mm
6. podlahová krytina



### 3. Akosť podkladovej plochy

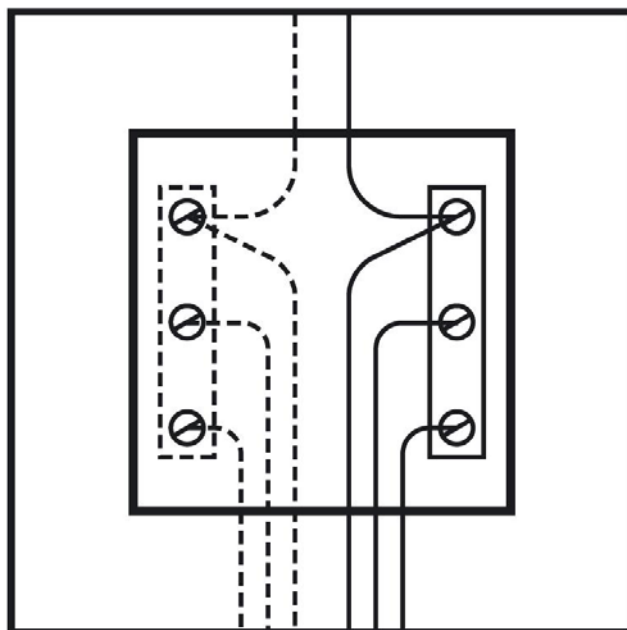
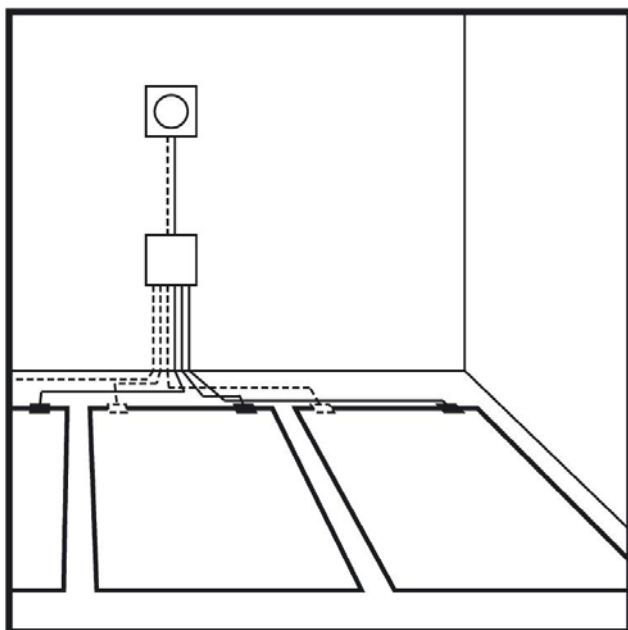
- Podkladová plocha musí byť primerane rovná bez výstupkov, hrčí alebo priehlbín. Môže byť z betónu a iných dostatočne únosných materiálov.
- Vlhkosť podkladu nesmie prekročiť 2% (cca 60% relatívnej vlhkosti). Ak môže do podkladovej plochy prenikať vlhkosť, je nutné vopred urobiť kvalitnú izoláciu proti vlhkosti.

### 4. Príprava vykurovacej fólie

- Vykurovaciu fóliu v prípade potreby odstrihnite nožnicami na požadovanú dĺžku v označenom strižnom mieste – dbajte aby bol rez vedený stredom strižného pruhu!!
- Po odstrihnutí vykurovacej fólie je nutné izolovať hrany obnažených medených pásov pomocou izolačných samolepiek, ktoré sú súčasťou balenia (v prípade straty vhodnou izolačnou páskou).
- Celistvosť vykurovacej fólie nesmie byť žiadnym spôsobom narušená (otvor apod.)
- Hrebíky, spony a iné fixačné prvky môžu prechádzať fóliou len na pozdĺžnych stranách minimálne 11 mm vzdialených od živých častí fólie (medené zbernice), ak je nutné tieto pozdĺžne strany odstrihnúť, je potrebné taktiež dodržať vzdialenosť min. 11 mm.

### 5. Pokládka a pripojenie vykurovacej fólie

- Pred položením vyložte podlahovú plochu tlmiacou vrstvou (CLIMAPOR - Polyplan, Extrupor).
- Na miestach polozenia prípojných bodov (plastových krytiiek) a na miestach vedenia vodičov smerom ku krabici je nutné vopred urobiť odľahčenie – drážku na ich zapustenie do podkladu alebo tlmiacej vrstvy (prípojné miesta – krytky smerujú širšou časťou smerom dole).
- Pásky vykurovacej fólie sa nesmú vzájomne prekladať vykurovacími časťami plôch. Je vhodné urobiť fixáciu proti posunutiu – napr. lepiacou páskou. Zásadne neklásť vykurovaciu fóliu cez dilatačné škáry pod stabilne zabudované vybavenie. Je zakázané stúpať na fólie bez vhodného podkladu a v nevhodnej obuvi.
- Vodiče sa pripoja do el. krabice (viď. obrázok 1 a 2) alebo priamo do termostatu.



- Po položení pásov zmerajte ohmmetrom (pred pokládkou podlahovej krytiny) jednotlivé pásy a skontrolujte hodnoty podľa tabuľky na úvodnej strane – odchýlka musí byť v tolerancii +5% až –10% (v prípade skracovania fólie je nutné hodnoty prepočítať). Namerané údaje zapíšte do záručného listu. Do záručného listu taktiež zakreslite situovanie pásov a vodičov, vrátane miesta pripojenia.
- Položte PE fóliu hrúbky najmenej 0,25 mm s presahmi 20 cm. Presahy vyvedené zvisle po obvode sa spoja s PE fóliou spodnej izolácie, preložia a uložia do roviny podlahy.

## 6. Položenie finálnej podlahovej krytiny

- Kladiete sa v súlade s technickými podmienkami a návodom výrobcu.

## 7. Záverečné meranie

- Opäť premerajte ohmmetrom + unikajúci prúd a zapíšte do záručného listu. Vyplnený záručný list a tento návod musí byť odovzdaný majiteľovi (užívateľovi)!!

## 8. Nábehová prevádzka podlahy

- Vykurovanie ECOFILM môže byť spustené bez nábehovej prevádzky v prípade, že nie je inštalované na betón alebo podobný stavebný materiál.
- Po inštalácii na betón dodržujte nasledujúci nábeh a na podlahovom čidle nastavte uvedenú teplotu:

DEŇ	Nastavenie
1.	15°C
2.	18°C
3. – 5.	20°C
6. – 8.	25°C

- Po tomto nábehu vykurovanie vypnite a po vychladnutí zapnite do bežného režimu.

## 9. Regulácia

- Na reguláciu v závislosti len na teplote podlahy (tzv. temperáciu) doporučujeme tieto termostaty: Microline OCC 2, INSTAT 8, Fenix Therm 100, Eberle Fre 525 22
- Na reguláciu v závislosti na teplote v miestnosti (hlavné vykurovanie) doporučujeme tieto termostaty: Aube TH 132-AF, INSTAT 8, Fenix Therm 100, Microline OCD 2
- Podlahové čidlo termostatu kladieme čo najbližšie k povrchu podlahy, avšak pri pokládke pod laminátovú podlahu je to tesne pod vykurovaciu fóliu do vyhlbenej drážky. Pri fóliách 80 W/m<sup>2</sup> musí byť termostat vybavený limitačným podlahovým čidlom. Čidlo nemusí byť použité len pri fóliách 60 W/m<sup>2</sup> ak nie sú inštalované na betón.

## 10. Záruka, reklamácie

Dodávateľ vykurovacej fólie ECOFILM poskytuje záruku na jej funkčnosť po dobu 24 mesiacov + 8 rokov bezplatný servis podľa podmienok v reklamačnom poriadku. Dĺžka záručnej lehoty sa počíta odo dňa inštalácie, najneskôr však 6 mesiacov od dátumu predaja. (úplné znenie reklamačného poriadku je k dispozícii na [www.fenix.sk](http://www.fenix.sk))

1. Inštalácia a spôsob používania musia byť v súlade s návodom.
2. Musí byť predložený vyplnený a potvrdený záručný list vo všetkých požadovaných údajoch.
3. Je predložený dodací list alebo faktúra vystavená pri kúpe výrobku.
4. Výrobok nebol poškodený užívateľom alebo treťou osobou.

Myslite aj na životné prostredie!

Papierové obaly výrobku prosím vhadzujte do triedeného odpadu.





*Tento návod je určený pre dodávateľov, majiteľov a užívateľov vykurovacej fólie a pri zmene majiteľa, užívateľa musí byť odovzdaný nástupcovi spolu s riadne vyplneným záručným listom.*



**FENIX SLOVENSKO s.r.o.**  
Iľiašská cesta 86  
974 05 Banská Bystrica  
e-mail: [fenix@fenix.sk](mailto:fenix@fenix.sk)  
tel. 048/41 4 3253 - 54, fax: 048/41 41 852  
[www.fenix.sk](http://www.fenix.sk)